

ATELIERS CYBERVIOLENCE RAPPORT D'ACTIVITÉ



2024

En collaboration avec :

Daniela Fundaro, Anna Cristina Ignacio,
Ana Milic, naveed L salek nejad, zeina ismail
allouche

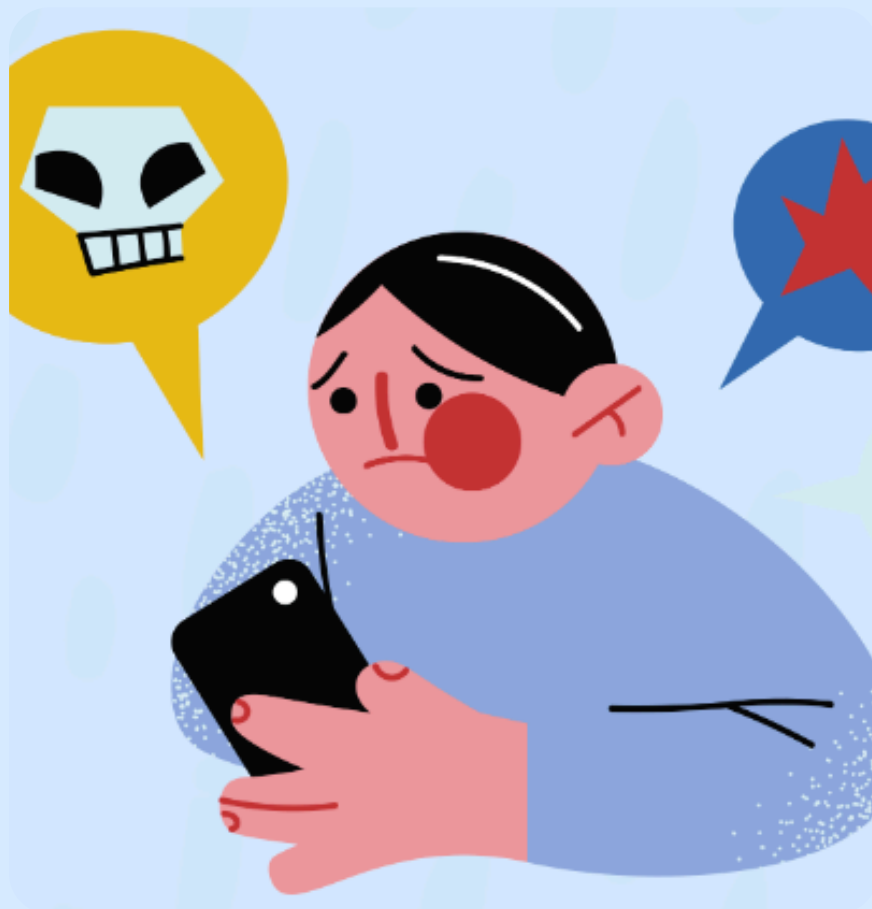
Écriture :

Safia Boufalaas

Design :

Emma June Huebner

Centre d'études sur l'apprentissage et la performance
(CEAP) Montréal

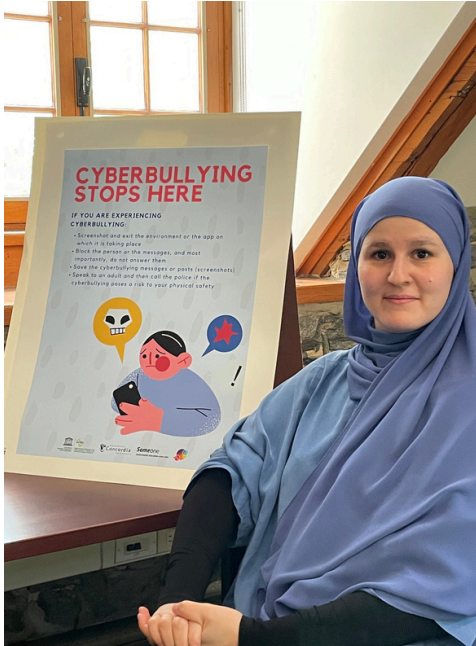


SOMMAIRE

**02****L'ÉQUIPE****05****INTRODUCTION****06****APERÇU****07****FORMATION****10****RÉSULTATS****11****ÉVALUATIONS ET RÉFLEXIONS****17****RECOMMANDATIONS****18****MENTIONS SPÉCIALES****19****CONTACTEZ-NOUS**

L'ÉQUIPE

Safia Boufalaas - Coordinatrice , formatrice & facilitatrice



Safia Boufalaas est une professionnelle de la recherche et doctorante, elle s'intéresse de près aux thèmes de la violence et de la transgression dans le contexte des groupes criminels, avec une attention particulière pour le concept d'identité. Adoptant une perspective décriminalisante, elle utilise des documentaires pour approfondir le contexte socio-économique, le genre et l'identité, afin de comprendre les facteurs qui conduisent les individus sur cette voie. Avant de se lancer dans la recherche, elle a travaillé comme animatrice sociale et communautaire en France dans différents contextes. Elle s'est notamment impliquée dans une organisation abolitionniste dédiée au soutien des victimes et des survivants de la traite des êtres humains, et a travaillé dans des écoles secondaires et des centres d'accueil pour jeunes filles en danger. Dans son rôle au sein du CSLP, elle agit en tant que mobilisatrice communautaire, mettant à profit son expérience en matière d'intervention sociale et son expertise en tant que chercheuse pour examiner les relations et les tensions entre les praticiens, les théoriciens et les institutions. Elle aborde ces collaborations avec les communautés - en particulier celles qui sont racialisées et marginalisées - à travers une lentille éthique et une philosophie anti-extractiviste, en veillant à ce que son travail soit respectueux et bénéfique pour les communautés avec lesquelles elle s'engage.

Elle est la co-créatrice de cette série d'ateliers aux côtés de Emma June Huebner.

Emma June Huebner - Formatrice & facilitatrice



Emma June Huebner est doctorante en éducation artistique à l'Université Concordia, artiste multidisciplinaire et enseignante en arts médiatiques au secondaire. Dans le cadre de ses projets de recherches, Emma s'intéresse autant à l'éducation muséale et aux nouvelles technologies qu'à la réalisation de films et aux pratiques artistiques numériques dans les écoles. Avec Julie Talbot, elle est également cofondatrice du *Festival canadien de cinéma jeunesse*.

Elle est co-créatrice de cette série d'ateliers qui sont une extension du syllabus de 8 semaines qu'elle a créé avec Eva Roy.

Daniela Fundaro - Facilitatrice et liaison avec les écoles



Daniela Fundaro est une artiste, une éducatrice et une chercheuse qui se consacre à l'exploration des intersections entre l'art, l'éducation et la pleine conscience. Elle poursuit actuellement une maîtrise en éducation artistique à l'Université Concordia, où ses recherches portent sur l'utilisation de stratégies de pleine conscience dans la pratique artistique et sur la façon dont cela peut influencer la pédagogie dans la salle de classe. Elle est titulaire d'un baccalauréat en éducation artistique de l'Université Concordia, où elle a perfectionné ses compétences artistiques et pédagogiques. Daniela travaille comme éducatrice en arts visuels et en médias au niveau secondaire. Elle a rapidement découvert que l'enseignement consistait à transmettre des connaissances et à créer un espace sûr et favorable permettant aux élèves d'explorer leur créativité et de s'exprimer. L'intérêt de Daniela pour la pédagogie, la psychologie, l'art-thérapie et la pleine conscience a également influencé son travail artistique. Elle utilise son art comme un moyen d'explorer les idées de relations avec les couleurs, l'inconscient, l'intuition et les aspects du bonheur et du chagrin. Son travail est profondément personnel et réfléchi, s'inspirant de ses propres expériences et de celles de son entourage. Dans ses recherches, Daniela explore la manière dont les pratiques de pleine conscience peuvent être incorporées dans la pratique artistique et comment cela peut informer la pédagogie dans la salle de classe. Elle est convaincue que l'art peut être un outil puissant pour cultiver la pleine conscience et aider les élèves à se connecter.

Anna Cristina Ignacio - Facilitatrice & évaluatrice



Anna Cristina Ignacio est une éducatrice artistique philippine, une entrepreneuse et la force créatrice de Kiddie Art Kart, un studio d'art itinérant pour enfants basé à Manille. Forte d'une formation en design industriel et en gestion de projets et d'entreprises, Anna a mis au point et animé de nombreux ateliers et événements artistiques qui ont enchanté et inspiré de jeunes artistes à travers les Philippines. Elle poursuit actuellement une maîtrise en éducation artistique à l'Université Concordia et apporte plus d'une décennie d'expérience dans le domaine de l'art pour la petite enfance et le primaire. Grâce à son expertise créative et stratégique, Anna conçoit des ateliers de formation des enseignants pour les programmes d'art dans les écoles et les communautés. Outre ses contributions à l'éducation artistique, elle est une avocate passionnée de l'autonomisation créative et de la sécurité dans les espaces numériques. En tant qu'animatrice d'ateliers sur la cyberviolence, elle met à profit sa vaste expérience pour créer des environnements sûrs et favorables à l'expression artistique, en ligne et hors ligne.

Ana Milic - Facilitatrice



Ana Milic (elle/she) est actuellement étudiante en maîtrise au programme individualisé en sciences sociales de l'Université Concordia. Elle travaille actuellement sur son projet de thèse d'histoire orale queer, qui vise à comprendre les héritages personnels et émotionnels des migrants queer issus de contextes post-socialistes et post-conflits. En faisant cette recherche, elle cherche à comprendre la solidarité transrégionale et à explorer comment les expressions locales et agentiques de l'homosexualité peuvent être mobilisées pour résister à l'impérialisme, au capitalisme et au nationalisme à l'échelle mondiale. Ses recherches portent sur l'immigration et l'histoire ethnique, la mémoire post-conflit, l'histoire des communautés queer et les études sur les diasporas..

naveed L. salek nejad - Facilitateur.rice



naveed L. salek nejad [iel] est un artiste, un chercheur indépendant et un médiateur culturel. Ils vivent entre Berlin et Tiohtiá:ke et sont titulaires d'une maîtrise en sciences humaines de l'Université Concordia.

zeina ismail allouche - Consultante en protection de l'enfance et de la jeunesse



zeina ismail allouche est titulaire d'un doctorat en sciences sociales et en arts et possède plus de 25 ans d'expérience dans le domaine de la protection de l'enfance, de la violence fondée sur le genre et du trafic d'enfants pour l'adoption transraciale/internationale illégale. Elle a occupé des postes de direction au sein de nombreuses organisations internationales. zeina a contribué à des initiatives internationales visant à promouvoir le renforcement des familles afin d'éviter les séparations forcées et a dirigé des initiatives intégrées de réforme du secteur de la protection de l'enfance dans de nombreux pays. Elle a collaboré avec l'université de Georgetown pour concevoir un programme de formation de spécialistes de la protection de l'enfance axé sur la gestion interdisciplinaire et intégrale des cas. Elle a élaboré une politique de protection de l'enfance pour les médias (UNICEF Liban).

Conteuse et performeuse d'histoire orale et auto-ethnographique, zeina s'ancre dans les méthodologies autochtones et les pratiques de recherche décolonisées. Elle a contribué à diverses publications sur la protection de l'enfance, en particulier sur la violence sexiste, l'adoption transraciale/internationale et les droits des enfants privés de prise en charge parentale.

INTRODUCTION



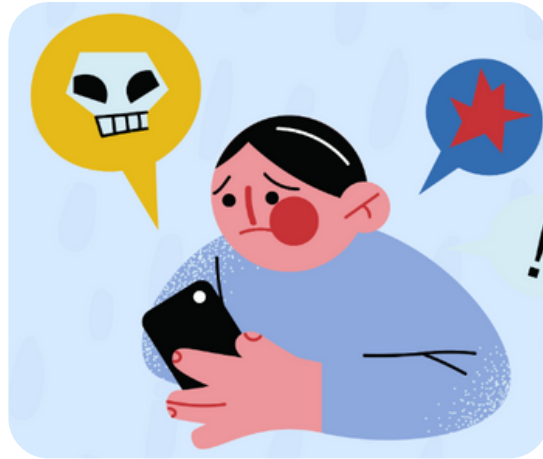
Crédits : Vince Lacroce

Les ateliers **Explore Your Echo** ont été développés en réponse à la demande d'une école secondaire confrontée à des problèmes de cyberintimidation en mars 2023. Après une réunion avec l'administration de l'école, il est apparu clair que les jeunes avaient besoin d'un espace où ils pourraient partager leurs expériences et apprendre à naviguer dans les espaces en ligne, en particulier face à l'augmentation des discours de haine en ligne.

Emma June et Safia ont assumé cette responsabilité sous la direction du professeur Vivek Venkatesh et avec le soutien financier du Ministère de l'Enseignement Supérieur. La série d'ateliers s'inspire d'un programme de huit semaines créé par Emma June et sa collègue Éva Roy. Ce programme a été conçu pour aider les enseignants à explorer les questions liées aux médias sociaux et à la haine en ligne avec leurs élèves du secondaire. Ce programme encourage les enseignants à se familiariser avec les concepts théoriques sur le discours de haine, à s'engager dans des activités de sensibilisation et d'analyse de ces questions, et à créer du contenu artistique en réponse à la haine en ligne, comme des vidéos de courte durée. S'inspirant de plateformes telles que TikTok et Instagram Reels, le projet de film artistique vise à éduquer la communauté sur la nature de la haine, ses impacts et la manière de la contrer efficacement.

Compte tenu de la densité et de la profondeur de l'information du programme, Emma June et Safia ont travaillé à la création d'une version plus accessible et plus conviviale. Elles se sont concentrées sur quatre concepts fondamentaux : la haine en ligne, les algorithmes, les chambres d'écho et la polarisation, en simplifiant ces concepts pour les rendre plus compréhensibles. L'atelier a été conçu pour être interactif, incorporant divers médias pour faciliter les conversations sur la haine en ligne. Initialement créé pour les écoles secondaires, l'atelier a ensuite été adapté aux écoles primaires, garantissant ainsi sa pertinence et son efficacité pour les différents groupes d'âge.

APERÇU



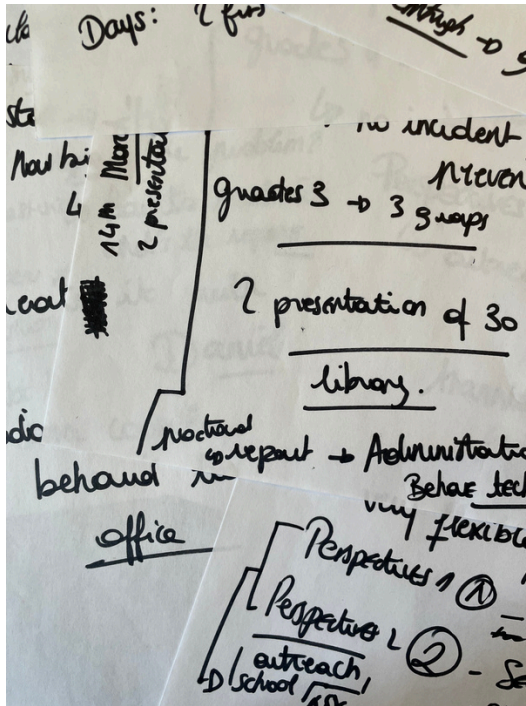
Vision

Il est essentiel de lutter contre la cyberintimidation chez les jeunes pour créer un écosystème numérique sûr et positif. À mesure que la technologie s'insère dans le tissu de la vie quotidienne, les jeunes se retrouvent plus interconnectés que jamais, ce qui les rend vulnérables aux effets néfastes de la cyberintimidation. Il est impératif que nous impliquions activement les jeunes dans ces conversations afin de garantir la création d'environnements en ligne plus sûrs. Ce faisant, nous pouvons leur donner les moyens de naviguer dans le monde numérique de manière responsable et favoriser une culture du respect et de la compréhension au sein de la communauté en ligne.

Mission

- Protection des personnes :** L'objectif principal est de protéger les individus, en particulier ceux qui sont plus susceptibles d'être victimes d'abus en ligne, en luttant contre le harcèlement, l'intimidation et les menaces qui se produisent dans les espaces numériques. Il s'agit de créer des environnements en ligne plus sûrs où chacun peut participer sans crainte.
- Encourager les communautés en ligne positives :** En nous attaquant à la cyberviolence, nous visons à cultiver des communautés numériques respectueuses, inclusives et saines qui encouragent la libre expression et la participation. Il s'agit de faire de l'internet un espace accueillant pour tous les utilisateurs.
- Améliorer la culture numérique :** Il est essentiel d'éduquer les individus et de leur donner les moyens d'acquérir les connaissances et les compétences nécessaires pour naviguer en toute sécurité dans le monde numérique. Cela comprend la sensibilisation à la cyberviolence, les stratégies de protection et la promotion d'une réflexion critique sur le contenu en ligne.
- Plaider pour des politiques efficaces :** Enfin, il est important de défendre et de mettre en œuvre des politiques et des lois qui s'attaquent efficacement à la cyberviolence, en veillant à ce qu'elles protègent les droits et les libertés des individus tout en les protégeant contre les préjudices en ligne.

FORMATION



Notes prises durant la formation et la planification

Pour garantir la qualité de ce projet, il était essentiel que tous les membres de l'équipe suivent une formation standardisée et partagent un point de vue unifié sur la conduite des ateliers. La formation a été structurée en deux volets distincts. Dans un premier temps, nous nous sommes concentrés sur la formation spécifique à l'atelier, couvrant le contenu, sa compréhension et les méthodes d'exécution efficaces.

En outre, nous voulions assurer la sécurité au sein de l'équipe en engageant des conversations ouvertes et franches qui nous ont permis d'être vulnérables et de partager nos préoccupations. Ces rencontres ont permis d'instaurer un climat de confiance au sein de l'équipe.

La coordinatrice a également mis en avant l'importance de sa disponibilité tout au long du processus, en étant à la disposition des membres de l'équipe en cas de besoin de soutien, tout en maintenant une approche ouverte et bienveillante.

Schéma d'atelier pour l'enseignement secondaire

Name:

Vocabulary

ALGORITHMS
When it comes to social media, algorithms are mathematical equations embedded in the app that analyzes the data the user you consume. Every like, every opened picture, every search word is stored and analyzed. Then the algorithm predicts the content the user may find interesting. Finally, the algorithm populates the user's feed with that interesting content.

ECHO CHAMBERS
Echo chambers have been defined as interpretive clusters of like-minded individuals who spread biased information. It has a pejorative connotation to it and is present in our societies today.

ONLINE HATE/SPEECH
Hate speech has been defined as any form of expression – for example by means of speech, images, videos, or online activity – that has the capacity to increase hatred against a person or people because of a characteristic they share, or a group to which they belong. (Joksaari, 2019, p. 345)

POLARIZATION
Polarization is the division between two groups of opinions that are entirely opposed (Cambridge Dictionary, n.d.). Social media increases polarization because people tend to interact with people who have similar beliefs to them in echo chambers. Additionally, algorithms amplify this polarization because they determine which information is presented in your news feed or timeline (Barber, 2020). Studies have shown that this can cause extremist beliefs, which leads to increased instances of online hate (Barber, 2020). One way to avoid polarization is to consult news articles and posts that present different sides to a situation from various reliable sources.

Explore Your Echo 3

Media analysis

1. What do you think this meme/discord/video is about?

2. What formal elements are used to communicate this message (sounds, images, videos, words, symbols, emojis, etc.)? Describe the content.

3. What is this piece of media doing? Does it tell a story? Document an event?
present an idea?

Media analysis

4. Does this media bring to mind anything from your own experience, things you heard or things you saw?

5. Has your opinion changed from the first time you saw it until now?

6. How does that make you feel and what would you do if you stumbled on this content or it was sent to you? Brainstorm a few different ideas.

Explore Your Echo

Name _____

Resources for Dealing with Online Hate



Best Practices for Responding to Cyberhate
<https://www.adl.org/digital-strategies-for-responding-to-cyberhate>

How to Cope with Online Racism?
<https://www.holocaustremembrance.ca/en/resources-training/how-to-cope-with-online-racism/>

MediaSmarts
<https://mediasmarts.ca/>

Online Hate Prevention Institute
<https://ohpi.org.au/>

Council of Europe
<https://www.coe.int/en/web/hate-campaigns/online-and-social-media-tools>

JUVESSÉ, J'ÉCOUTE
 1-800-868-8888 | <https://juvesse.jecoute.ca/>

TEL-JUVESSÉ
 1-800-283-2268 | <https://www.teljuvesse.com>

SUICIDE ACTION MONTREAL
 514-733-4901 | <https://www.suicideactionmontreal.org>

- IF YOU ARE EXPERIENCING CYBERBULLYING:**
1. Screenshot and exit the environment or the app on which it is taking place
 2. Block the person or the messages and most importantly do not answer them.
 3. Save the cyberbullying messages or posts (screenshots).
 4. Speak to an adult and call the police if the cyberbullying poses a risk to your physical safety.

Explore Your Echo

Schéma d'atelier pour l'enseignement primaire

Name _____

Explore Your Echo Online Hate Workshop

Write down words or draw ideas that come to mind when you think about online hate.



Someone

Explore Your Echo 1

Name _____

Resources for Dealing with Online Hate



Best Practices for Responding to Cyberhate
<https://www.adl.org/digital-strategies-for-responding-to-cyberhate>

How to Cope with Online Racism?
<https://www.holocaustremembrance.ca/en/resources-training/how-to-cope-with-online-racism/>

MediaSmarts
<https://mediasmarts.ca/>

Online Hate Prevention Institute
<https://ohpi.org.au/>

Council of Europe
<https://www.coe.int/en/web/hate-campaigns/online-and-social-media-tools>

JUVESSÉ, J'ÉCOUTE
 1-800-868-8888 | <https://juvesse.jecoute.ca/>

TEL-JUVESSÉ
 1-800-283-2268 | <https://www.teljuvesse.com>

SUICIDE ACTION MONTREAL
 514-733-4901 | <https://www.suicideactionmontreal.org>

- IF YOU ARE EXPERIENCING CYBERBULLYING:**
1. Screenshot and exit the environment or the app on which it is taking place
 2. Block the person or the messages and most importantly do not answer them.
 3. Save the cyberbullying messages or posts (screenshots).
 4. Speak to an adult and call the police if the cyberbullying poses a risk to your physical safety.

Explore Your Echo 4

Scenario analysis

Answer the following questions, based on your assigned scenario.

1. What do you think about this scenario?

2. How would you have reacted?

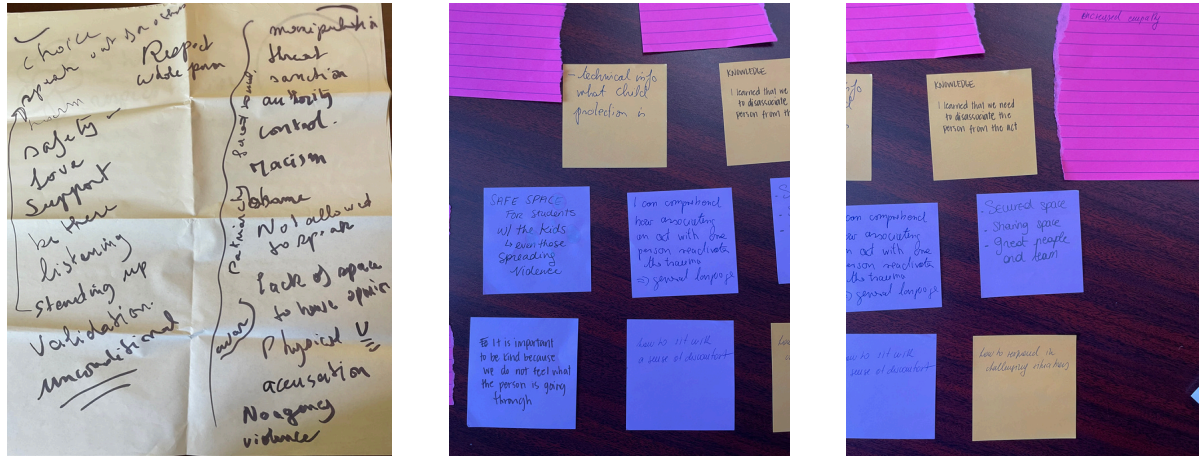
3. What steps would you take after this scenario?

Someone

Explore Your Echo 4

Ces deux schémas d'ateliers sont disponibles sur notre site web si vous souhaitez les utiliser.

<https://www.concordia.ca/research/learning-performance/tools/explore-your-echo.html>



Notes et post-its de nos ateliers de formation avec zeina ismail allouche

Travailler avec des jeunes peut s'avérer difficile. Tous les membres de l'équipe avaient de l'expérience dans divers contextes communautaires impliquant des jeunes, ce qui s'est avéré crucial pour se préparer à faire face à une résistance potentielle de certains jeunes. En outre, il était important de savoir naviguer dans le processus de collaboration avec les écoles, chacune ayant ses propres systèmes.

La deuxième phase de la formation consistait en deux ateliers dirigés par zeina ismail allouche. Le premier atelier portait sur la protection de l'enfance et de la jeunesse, un domaine dans lequel zeina, une militante et activiste reconnue, possède une vaste expérience dans l'élaboration de protocoles et de politiques. Elle était donc la formatrice idéale pour cette thématique. Cet atelier était informatif, interactif et nous a permis de comprendre les politiques et les réglementations relatives à la protection des enfants et des jeunes. Nous nous sommes également livrés à des exercices pratiques pour évaluer nos réponses dans des scénarios spécifiques, suivis d'une session de réflexion où zeina était disponible pour répondre aux questions et fournir des informations supplémentaires.

Le deuxième atelier, centré sur les compétences de communication, a été à la fois stimulant et très apprécié par l'équipe. Avec notre consentement, zeina nous a encouragés à partager nos vulnérabilités, nos faiblesses et nos forces, nous aidant à aborder ces domaines pour renforcer notre confiance dans l'animation d'ateliers. Elle a présenté divers scénarios dans lesquels les jeunes pouvaient se montrer provocateurs, nous aidant à pratiquer et à développer des compétences de communication pour désamorcer de telles situations de manière respectueuse.

La combinaison de ces ateliers et des réunions d'équipe a favorisé des relations de travail caractérisées par la confiance et le respect, ce qui nous a permis d'exprimer ouvertement tout problème ou toute préoccupation.

RÉSULTATS

Les ateliers ont eu lieu entre les mois de mars et mai 2024.



Credits : Vince Lacroce



Écoles

6 écoles au total (3 primaires et 3 secondaires) au sein de l'EMSB.



Étudiants

648 étudiants ont participé aux ateliers



Ateliers

26 ateliers ont été organisés au total

ÉVALUATIONS & RÉFLEXIONS

Pour la coordinatrice, il était essentiel que chaque facilitateur.trice, y compris elle-même, remplisse un formulaire d'auto-évaluation réflexif après chaque série d'ateliers organisés au cours d'une journée. Cette pratique leur a permis de suivre leurs progrès et leur évolution tout au long du projet et d'identifier les points à améliorer dans les ateliers.

Reflections

This a reflection form you can fill up after your day of workshops.

1. Adresse e-mail *

2. In which school this series of workshops took place ? (Private/public - primary/secondary)

3. Which grades ?

4. How many students overall were present ?

5. On a scale from 1 to 4 - how comfortable you felt before the workshops ?

Une seule réponse possible.

- Not comfortable at all
 Slightly comfortable but anxious
 Comfortable
 Comfortable and confident

6. From a scale from 1 to 4 - how satisfied are you with yourself ?

Une seule réponse possible.

- Not satisfied
 Satisfied but could have done it better
 Satisfied
 Satisfied and confident

7. Can you share 5 keywords describing the way you felt before the workshops ?

8. Can you share 5 keywords describing the way you felt during the workshops ?

9. Can you share 5 keywords describing the way you felt after the workshops ?

10. Did you felt supported ?

11. What are your strengths ?

12. What are your weaknesses ?

13. What are your lessons learned ?

14. How do you think you can improve individually and as part of a collective?

15. If you have feedback on the workshop outline or things that can be modified, please share he

Ce contenu n'est ni rédigé, ni cautionné par Google.

Google Forms

Une fois notre série d'ateliers terminée, Anna Cristina Ignacio a analysé tous les formulaires et les a synthétisés, vous trouverez les résultats ci-dessous.

Niveau de confort avant l'atelier [sur une échelle de 1 à 4, 1 étant pas du tout à l'aise et 4 étant à l'aise et confiant]

- 47,1% - à l'aise et confiant,
- 35,3% - à l'aise,
- 17,6% - légèrement à l'aise mais anxieux

Niveau de satisfaction à l'égard de soi [sur une échelle de 1 à 4, 1 étant insatisfait et 4 étant satisfait et confiant]

- 70,6% - satisfait et confiant,
- 17,6% - satisfait mais aurait pu faire mieux,
- 11,8% - satisfait

Mots clés pour décrire les sentiments avant les ateliers

Nerveux, autoréflexif, conflictuel, excité, dépassé, incertain, expectatif, craintif, curieux, révérencieux, bien préparé, calme, motivé, énergisé, détendu, concentré, anxieux, fatigué, prêt, présent, engagé, prudent, heureux, communicatif, positif, effrayé, pensif, absent, conscient de soi.

Mots clés pour décrire les sentiments ressentis pendant les ateliers

Engagé, agacé, surpris, frustré, excité, touché, reconnaissant, inspiré, motivé, incertain, « dans la zone », soutenu, trop préparé, pressé, respecté, en douceur, sympathique, courageux, défié, tendu, calme, détendu, confiant, sûr, heureux, curieux, pensif, réfléchi, « concentré dans le flux », bon, agacé, déterminé, compatissant, prudent, rafraîchi, content, démotivé, concentré, irrité, critique, réceptif, attentif, communicatif, empathique, absent.

Mots clés décrivant les sentiments ressentis après les ateliers

Soulagé, ancré, confiant, découragé, intéressé, mal à l'aise, intrigué, excité, énergisé, confus, accompli, détendu, sobre, réfléchi, calme, provoqué, agacé, inquiet, travaillé, choqué, comblé, détendu, satisfait, heureux, optimiste, rafraîchi, content, bon, épuisé, embrumé, ennuyé, fatigué, vidé, joyeux, reconnaissant, honteux, triste, nourri.

Soutien reçu

Les réponses dans le formulaire indiquent généralement une expérience positive en ce qui concerne le soutien qu'ils.elles.iel ont reçu. La plupart des facilitateurs.trices. se sont senti.e.s soutenu.e.s par leurs équipes, ce qui a contribué à leur préparation aux ateliers. La collaboration avec les collègues a été un aspect positif, les tâches étant partagées de manière harmonieuse et organique.

Les interactions et la formation dispensée ont joué un rôle déterminant dans ce soutien. Toutefois, certaines réserves ont été émises quant au niveau de soutien apporté par les écoles d'accueil, un.e facilitat.eur.rice ayant mentionné le manque d'informations concernant une pause importante entre les ateliers, ce qui aurait permis une meilleure gestion du temps.

Les points forts identifiés

Les facilitateur.rices ont identifié un large éventail de points forts. Les points forts les plus souvent mentionnés sont la pensée critique, l'enthousiasme et la capacité d'adaptation. Ils.elles.iel sont capables d'improviser, de réagir sur-le-champ et d'expliquer des concepts de manière simple. Des compétences en matière de prise de parole en public, de gestion de la classe et d'engagement des étudiants ont également été relevées. La collaboration efficace avec les partenaires, les étudiants et le personnel est un point fort pour beaucoup, de même que les capacités de leadership et de mentorat, en particulier pour rassurer et guider les collègues. D'autres points forts notables sont la transparence, l'état d'esprit et le fait de rester calme dans des situations difficiles.

Faiblesses identifiées

Les facilitateur.rices ont également identifié une série de faiblesses auxquelles ils.elles.iel sont confronté.e.s. Parmi les thèmes communs mentionnés figurent la sensibilité et le doute de soi. Certain.e.s ont mentionné la réactivité, l'impulsivité et l'aversion pour le risque comme des domaines à améliorer. D'autres ont mentionné des problèmes spécifiques liés à la salle de classe, tels que le sentiment d'être répétitif avec les élèves du primaire qui sont plus éveillé.e.s que prévu, les disputes entre les élèves et la lutte contre l'agacement à l'égard des élèves dits irrespectueux. Des difficultés de communication, telles que l'articulation en anglais et le partage d'expériences personnelles, ont également été mentionnées. Certain.e.s facilitateur.rices ont reconnu la nécessité de laisser plus d'espace à leurs collègues, et quelques-un.e.s ont indiqué que les réactions émotionnelles et l'incertitude quant à la manière de réagir à certaines situations constituaient des faiblesses.

Enseignements tirés

Les facilitateur.rices ont tiré plusieurs leçons importantes de leur expérience. L'un des principaux enseignements est la nécessité d'un engagement plus profond sur l'impact de leur travail, en particulier dans le contexte du changement social et de la justice.

Les membres de l'équipe ont constaté que l'impact de l'atelier sur les élèves du primaire était significatif, mais ils doutaient de l'efficacité d'un format condensé pour aborder des thèmes plus profonds liés au changement social. Ils ont noté que si des concepts tels que la xénophobie et l'homophobie ont été abordés, le format d'une heure a limité l'exploration approfondie.

Les facilitateur.rices ont trouvé bénéfique de suivre l'exemple des élèves et d'intégrer des réflexions sur l'allié et le comportement du témoin/spectateur, suggérant que les futurs ateliers pourraient bénéficier de discussions d'équipe plus approfondies sur ces sujets.

D'autres leçons ont été tirées de la reconnaissance du fait que les élèves sont conscients d'eux-mêmes et capables d'aborder des sujets complexes sans être trop protégés. Les facilitateur.rices ont appris à s'attendre à des réponses inattendues et ont souligné l'importance d'être ferme et patient. Ils.elles.iel ont noté que certains élèves semblaient désengagés et ignoraient l'objectif de l'atelier, peut-être en raison d'un manque d'autonomie de la part des enseignants.

Certain.es facilitateur.rices ont noté que les élèves du primaire pourraient avoir du mal à comprendre la profondeur des informations et suggèrent d'améliorer la présentation pour la rendre plus accessible. Ils.elles.iel reconnaissent également la différence entre les actions et les intentions d'une personne, et comprennent que les jeunes peuvent être dans la provocation sans vouloir faire de mal.

Suggestions d'amélioration

Les facilitateur.rices ont formulé plusieurs suggestions d'amélioration individuelle et collective. Individuellement, ils.elles.iel ont souligné l'importance d'approfondir leur compréhension de concepts clés tels que la xénophobie, l'homophobie, la transphobie, l'hétéronormativité, les normes sociales, les concepts liés à l'*allyship* en fonction de l'âge. Ils ont également mentionné la nécessité d'une meilleure préparation pour répondre aux préoccupations des élèves concernant les aspects punitifs des ateliers et la stigmatisation potentielle associée au signalement de la haine en ligne.

Les facilitateur.rices ont suggéré des mesures pratiques d'amélioration, telles que la création d'une liste de mots-clés pour assurer une couverture complète des sujets, et la compréhension du fait que les comportements des élèves, comme manger ou faire autre chose pendant l'atelier, ne sont pas des affronts personnels. Une formation supplémentaire à l'animation d'ateliers a également été suggérée.

Collectivement, les facilitateur.rices ont souligné la valeur de la collaboration et de la discussion. Ils.elles.iel ont suggéré d'animer des sessions sur des sujets pertinents pour mettre en pratique et contribuer de manière créative au projet. Ils ont souligné l'importance des discussions avec les partenaires avant et après l'atelier afin d'obtenir des informations et d'améliorer les futurs ateliers. De nombreux animateurs ont fait l'éloge de leurs partenaires et ont noté un travail d'équipe réussi et un soutien mutuel.

L'adaptation de l'atelier à différents groupes a été un thème commun. Les membres de l'équipe ont reconnu la nécessité d'ajuster le contenu et le format en fonction de la dynamique spécifique du groupe et des contraintes de temps. Cette capacité d'adaptation pourrait contribuer à garantir que les discussions et les réflexions essentielles ne soient pas bâclées ou omises.

Retours sur l'atelier et modifications

Les facilitateur.rices ont fait part de leurs commentaires sur les grandes lignes de l'atelier et ont suggéré des modifications pour en améliorer l'efficacité. Plusieurs thèmes communs et suggestions sont ressortis de leurs réponses :

Adaptation du contenu

A. *Polarisation* - des inquiétudes ont été exprimées au sujet de la section sur la polarisation et de la vidéo qui l'accompagne.

B. *Exemples de médias* - certain.e.s facilitateur.trice.s ont estimé qu'il y avait trop d'exemples de médias et que tous n'étaient pas pertinents pour les élèves. Ils.elles.iel ont suggéré de supprimer certains exemples pour rendre le contenu plus réaliste et plus facile à comprendre.

C. *Redondance des diapositives* - Il a été mentionné que certaines diapositives semblaient redondantes. Il est recommandé de simplifier et de réduire le nombre de diapositives.

Structure et activités de l'atelier

- A. *Exercice d'écriture et de dessin* - il a été suggéré d'incorporer un court exercice d'écriture ou de dessin libre avant les discussions de groupe afin d'aider les étudiants à exprimer leurs pensées et à se préparer à un engagement plus profond.
- B. *Cahier des charges plus clair* - les facilitateur.trice.s ont suggéré de clarifier les instructions des feuilles de travail pour les discussions de groupe afin d'éviter toute confusion.
- C. *Mesures concrètes* - il est recommandé de prévoir un espace pour la discussion et la formulation de mesures concrètes afin de rendre les comptes rendus d'équipe plus ciblés et mieux orientés

Préparation et communication

- A. *Briefing des étudiants* - Les élèves doivent être informés à l'avance de l'atelier afin d'éviter les surprises et les comportements non coopératifs. Les facilitateur.trice.s ont remarqué que les étudiants qui ne connaissaient pas l'objectif de l'atelier étaient plus susceptibles de le perturber.
- B. *Exemples réalistes* - l'utilisation d'exemples réalistes dans l'analyse des médias a été soulignée afin de renforcer la relativité et l'engagement.

Gestion des classes

- A. *Taille des classes* - il a été suggéré de réduire la taille des classes, en particulier pour les élèves du secondaire, afin d'éviter les distractions au sein du groupe et de promouvoir un meilleur engagement.
- B. *Gérer le manque de respect* - les facilitateur.trice.s doivent être prêts à répondre fermement aux comportements irrespectueux et ne pas rester silencieux lorsqu'ils sont confrontés à des difficultés.

Coordination des facilitateur.trices

- A. *Compréhension uniforme* - il a été recommandé que les facilitateur.trice.s aient une compréhension et une explication uniformes pour tous les échantillons de médias afin d'assurer la cohérence et la clarté des réponses aux questions des étudiants.
- B. *Discussions avant et après les ateliers* - les facilitateur.trice.s apprécient l'importance des discussions avant et après les ateliers afin d'acquérir des connaissances et d'ajuster les stratégies.

Comme il s'agissait d'un travail en collaboration avec différentes écoles, il était important pour nous d'obtenir un retour de la part des membres des écoles qui avaient fait une demande.

Feedback for Explore Your Echo workshops

1. Adresse e-mail *

2. For how many schools did you asked our service ?

3. Was it a primary/secondary/both? (Multiple choices)

Plusieurs réponses possibles.

	Primary	Secondary
School	<input type="checkbox"/>	<input type="checkbox"/>

4. Public or private ? (Multiple choices)

Plusieurs réponses possibles.

	Public school	Private school
School system	<input type="checkbox"/>	<input type="checkbox"/>

5. Only girls, only boys or mixed school?

Plusieurs réponses possibles.

	Only girls school	Only boys school	Mixed
School system	<input type="checkbox"/>	<input type="checkbox"/>	<input type="checkbox"/>

6. Are you a teacher, a counselor or a member of the school's administration?

Une seule réponse possible.

- Teacher
- Counselor
- Member of the school's administration

7. For which grade have you asked for our services ? (Multiple choices)

Plusieurs réponses possibles.

	Grade 1	Grade 2	Grade 3	Grade 4	Grade 5	Grade 6	Grade 7	Grade 8	Grade 9	Grade 10
Grades	<input type="checkbox"/>	<input type="checkbox"/>	<input type="checkbox"/>	<input type="checkbox"/>	<input type="checkbox"/>	<input type="checkbox"/>	<input type="checkbox"/>	<input type="checkbox"/>	<input type="checkbox"/>	<input type="checkbox"/>

8. For how many groups did we conduct this workshop ?

Une seule réponse possible.

- 1
- 2
- 3
- 4
- Autre : _____

9. What were your overall impressions of the workshop?

10. Have any students reached out to you about cyberbullying since our visit?

11. Do you have any feedback to help us improve?

12. Would you be interested in having us visit your schools again in the future?

Une seule réponse possible.

- Yes
- No

Les répondants qui ont pris le temps de donner leur avis sont unanimes sur plusieurs points essentiels :

A. Pertinence et présentation : Ils ont souligné l'importance d'organiser de tels ateliers, en louant la clarté et la pertinence de la présentation du matériel. Le contenu a été non seulement bien accueilli mais aussi considéré comme très pertinent par ceux qui y ont participé.

B. Impact sur les étudiants : Certains élèves se sont sentis prêts à demander de l'aide aux membres du personnel concernant la cyberviolence. Cette action directe suggère que les ateliers ne sont pas seulement informatifs, mais qu'ils permettent également aux élèves d'aborder les problèmes auxquels ils sont confrontés, favorisant ainsi une approche proactive de la lutte contre la cyberviolence.

C. Améliorer l'interactivité : Un consensus s'est dégagé sur le fait que les sessions pourraient être rendues plus attrayantes pour les élèves du primaire grâce à des éléments interactifs tels que des jeux.

D. Sensibilisation à la santé mentale : La suggestion d'inclure les effets néfastes de la cyberviolence sur la santé mentale souligne l'approche holistique nécessaire pour aborder de tels sujets. Elle reflète le désir d'approfondir la conversation autour de la cyberviolence, en considérant ses implications plus larges sur le bien-être.

E. Désir de poursuivre la collaboration : Les expressions d'intérêt pour le renouvellement de la collaboration indiquent une expérience positive et une croyance en la valeur de ces ateliers. Cet empressement à poursuivre la collaboration est une forte reconnaissance de l'impact et de l'efficacité du programme.

En résumé, les retours reçus ne valident pas seulement l'importance et l'efficacité des ateliers, mais fournissent également des indications précieuses sur la manière dont ils peuvent être améliorés et développés dans les itérations futures.

RECOMMANDATIONS

Ce projet revêt une grande importance, la responsabilité sociale étant un pilier central à travers les missions et les dialogues que nous visons à initier avec les jeunes et les membres des écoles. Nous cherchons continuellement des moyens d'améliorer les ateliers et d'obtenir des fonds pour soutenir nos efforts.

Les défis logistiques de ce projet étaient considérables : contacter les écoles, identifier le personnel clé et établir un climat de confiance. C'est pour cela que la présence d'une agente de liaison qui comprend le système scolaire et qui a des relations établies au sein des écoles était important. Daniela Fundaro nous a apporté un soutien considérable dans ce domaine, en tirant parti de ses relations étroites avec certains membres de l'école et de son expertise dans la navigation au sein du système. Cependant, l'organisation de 4 à 6 ateliers par jour dans différentes écoles a été physiquement et émotionnellement éprouvante. Bien que l'équipe ait apprécié les interactions et le fait de faire partie des communautés scolaires, maintenir ce rythme à long terme peut conduire à l'épuisement et à une perte de concentration sur les objectifs fondamentaux de notre projet.

Conscients de ces difficultés, nous explorons une nouvelle approche de la collaboration avec les écoles. Nous pensons qu'il serait plus efficace de former directement les enseignants, les conseillers et les administrateurs scolaires, en leur donnant les moyens d'animer ces ateliers. Cette stratégie promet non seulement d'accroître notre impact, mais aussi de garantir que les ateliers sont animés par des personnes déjà intégrées dans la communauté scolaire. Nous avons déjà commencé à discuter de cette nouvelle phase de notre projet avec les membres du Centre d'excellence sur le climat scolaire, qui ont montré de l'intérêt pour cette approche innovante.

Nous espérons que ce projet pourra continuer à exister.



MENTIONS SPÉCIALES

Nous aimerions prendre le temps de remercier les personnes qui ont rendu ce projet possible.

Nous sommes reconnaissant.e.s au Ministère de l'enseignement supérieur et au Professeur Vivek Venkatesh pour la confiance qu'ils ont accordée à ce projet.

Nous tenons à remercier les enseignant.es, les conseiller.e.s, les membres de l'école ainsi que leurs élèves qui nous ont accueillis dans leurs écoles ; Jessica Awadalla, Stefano Castricato, Vince Lacroce, Jessica Wilson.

Nous tenons à remercier Justine Dansereau, la coordinatrice du Centre d'Excellence Climat Scolaire, qui a pris le temps de nous rencontrer à plusieurs reprises et nous a donné l'opportunité de présenter notre projet.

Nous remercions Evelyne Cypihot, Denise Marques Leitao et David Pickup pour leur soutien et leur disponibilité tout au long de ce projet.

CONTACTEZ-NOUS

Phone

514-848-2424, ext. 2020



Email

cslp@concordia.ca



Website

<https://www.concordia.ca/research/learning-performance/tools/explore-your-echo.html>



Address

**Centre for the Study of Learning and
Performance
Concordia University
1455 De Maisonneuve Blvd. W.,
GA-1.210
Montreal, QC H3G 1M8, CANADA**

